

Микроспория. Как избежать заражения?



Микроспория — это грибковое заболевание, при котором на коже образуются круглые розовые пятна, а также часто поражаются волосы.

Микроспорию вызывают грибы *Microsporum canis*. Они очень устойчивы во внешней среде: грибок, обитающий в почве, песочницах, пыли подъездов, подвалов и чердаков, может

заражать в течение нескольких лет. *M. canis* в основном передаётся от животных, реже от человека к человеку или через предметы быта. Чаще микроспорией заражаются через прикосновения к шерсти бездомных кошек и собак. Заразиться можно, даже если у животного нет внешних признаков лишая.

Чаще микроспорией заражаются в мае-июне и сентябре-октябре.

Риск заражения повышается при:

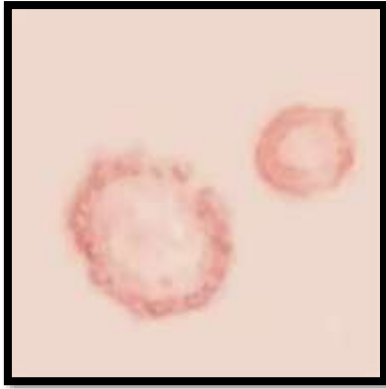
- наличии повреждений на коже (раны, царапины, ожоги);
- снижении общего и местного иммунитета;
- размягчении кожи, вызванном длительным воздействием воды;
- гормональных сбоях;
- игнорировании гигиенических процедур.

Симптоматика грибкового поражения зависит от того, на каком участке кожи паразитирует микроспория. В зависимости от локализации различают грибок **гладкой кожи** и **волосистой части головы**.

На коже вначале образуется небольшое красное пятно. Этот участок чешется, но в большинстве случаев не беспокоит человека. Если не начать лечение на этом этапе, то пятно постепенно увеличивается, по его краям образуется граница из мелких прыщей. Далее вокруг первичного пятна образуются новые очаги поражения. Они чаще всего возникают на лице, шее, руках.

Если стригущий лишай поражает волосистую часть головы, то на участке, куда попал грибок, портятся волосы. Вначале они становятся тусклыми, теряют объем. Со временем они обламываются из-за разрушения структуры на уровне 5-8 мм. Эта область выглядит как пятно, слегка присыпанное мукой. Ногти поражаются микроспорией гораздо реже. Если это происходит, то на поверхности пластин появляются белые пятна. Со временем они становятся мягкими и крошатся.





Организм каждого человека по-разному реагирует на микроспорию. **В зависимости от этого различают такие формы стригущего лишая:**

1. **Папулезно-сквамозную.** На коже груди и лица образуются пузырьки, из-за чего поверхность становится бугристой. Элементы сыпи покрываются чешуйками и вызывают сильный зуд.
2. **Абортивную.** Симптоматика выражена слабо. Пятна не слишком яркие, не имеют четких границ.
3. **Эритематозно-отечную.** На месте пятен лишая возникает сильный воспалительный

процесс. Поверхность очагов поражения слегка шелушится. Чаще всего эта форма наблюдается у детей и молодых женщин.

4. **Глубокую.** Под кожей формируются узлы диаметром до 3 см. Они локализуются в области голеней, чаще всего возникают у женщин.
5. **Нагноительно-инфильтративную.** Это наиболее тяжелая форма микроспории. Ярко-красные бляшки диаметром до 10 см отекают и уплотняются, из пор кожи выделяется гной.

Чтобы не заразиться грибком, поражающим кожу и волосы, нужно соблюдать простые меры профилактики:

- не контактировать с бездомными животными;
- отказаться от использования чужих предметов личной гигиены и одежды;
- систематически осматривать кожные покровы и волосистую часть головы на предмет высыпаний и покраснений.



Если у ребенка или взрослого был выявлен стригущий лишай, его белье (постельное и нательное) нужно стирать отдельно от других вещей. Предварительно его нужно замочить в дезинфицирующем растворе. После стирки все белье нужно тщательно прогладить.

При появлении симптомов стригущего лишая, вне зависимости от формы, необходимо немедленно обращаться к врачу для диагностики и определения схемы лечения.

Материал подготовлен помощником врача-эпидемиолога ГУ «Дятловский райЦГЭ» Блиновой Ольгой Николаевной